

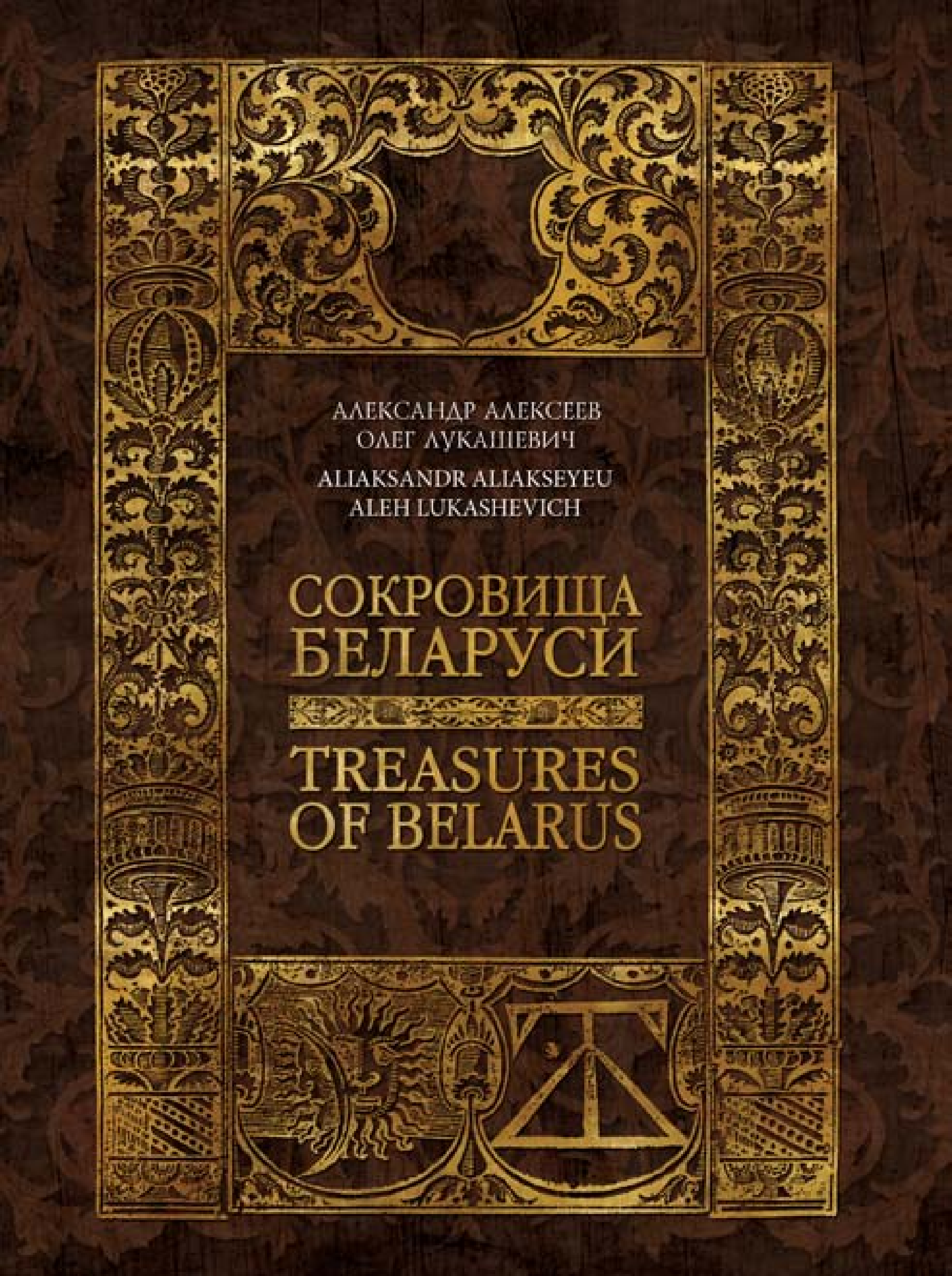
СОКРОВИЩА
БЕЛАРУСИ



TREASURES OF BELARUS

МИНСК
ИЗДАТЕЛЬСТВО "ЧЕТЫРЕ ЧЕТВЕРТИ"
2013





АЛЕКСАНДР АЛЕКСЕЕВ
ОЛЕГ ЛУКАШЕВИЧ
АЛІАКСАНДР АЛІАКСЕЯЕУ
АЛЕН ЛУКАШЕВІЧ

СОКРОВИЩА
БЕЛАРУСИ

TREASURES
OF BELARUS

УДК 703(476)
ББК 85(4Бел)
А.60



Книга-альбом «Сокровища Беларуси» — продолжение издательской серии художественного проекта «Наследие Беларуси». Авторы Александр Алексеев и Олег Лукашевич продемонстрировали красоту и значение исторических шедевров и памятников архитектуры Беларуси. Древние храмы, дворцы, замки и усадьбы, предметы из драгоценных металлов, являясь частью духовного и материального наследия белорусского народа, занимают особое место среди ценностей нашей страны. Цель проекта, начатого в 2003 году, — укрепить интерес к Беларуси, ее памятникам истории, культуры и архитектуры, создать достойное представление о нашей стране в мировом сообществе.

The album *Treasures of Belarus* continues the *Heritage of Belarus* art project publications. The authors Aliaksandr Aliakseyeu and Aleh Lukashevich reveal the beauty and significance of the masterpieces of history and architecture that are available on the territory of Belarus. Ancient cathedrals, palaces, castles, manors, the works of jewelry have gained a special prominence among this country's historical artifacts and are indeed a true embodiment of the intellectual and tangible heritage of the Belarusian people. The aim of the project, which began in 2003 is to arouse greater interest in Belarus, its historical, cultural and architectural sites, to achieve appropriate awareness about our country within the international community.

Изданию содействовали:

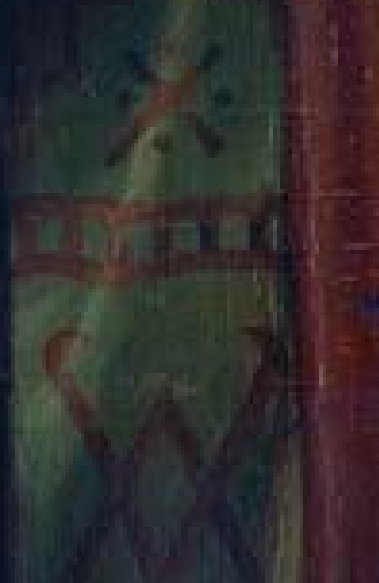
Министерство информации Республики Беларусь
Министерство культуры Республики Беларусь
Министерство иностранных дел Республики Беларусь
Национальная комиссия Республики Беларусь по делам ЮНЕСКО
Белорусская Православная Церковь
Римско-Католическая Церковь в Беларуси
Белорусский государственный университет
Национальная библиотека Республики Беларусь
Национальный исторический музей Республики Беларусь
Национальный художественный музей Республики Беларусь
Национальный историко-культурный музей-заповедник «Несвиж»
Музей «Замковый комплекс "Мир"»
Белорусский государственный музей истории религии
Брестский областной краеведческий музей
Витебский областной краеведческий музей
Гомельский дворцово-парковый ансамбль
Гродненский государственный историко-археологический музей
Могилевский областной краеведческий музей
Полочный Национальный историко-культурный музей-заповедник

The edition has been facilitated by:

*Ministry of Information of the Republic of Belarus
Ministry of Culture of the Republic of Belarus
Ministry of Foreign Affairs of the Republic of Belarus
National Commission of the Republic of Belarus for UNESCO
Belarusian Orthodox Church
Roman Catholic Church in Belarus
Belarusian State University
National Library of the Republic of Belarus
National History Museum of the Republic of Belarus
National Art Museum of the Republic of Belarus
National Historical and Cultural Museum-Reserve "Niasvizh"
The Mir Castle Complex Museum
Belarus State Museum of the History of Religion
Brest Regional Museum of Local Lore
Viciebsk Regional Museum of Local Lore
Palace and Park Ensemble in the city of Homel
Hrodna State History and Archeology Museum
Mabilou Regional Museum of Local Lore
Polack National History and Culture Reserve-Museum*



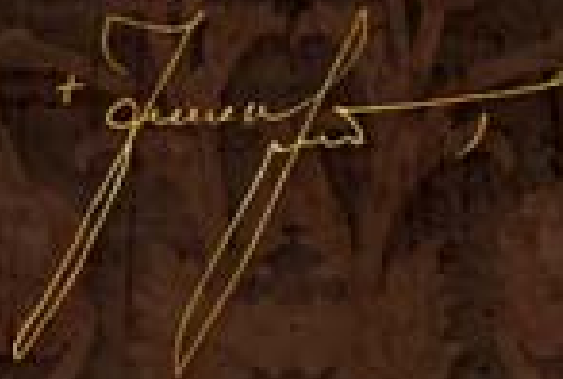
Пр. Свѣтлѣна Полоцкая



По благословению
With the blessing of

МИТРОПОЛИТА МИНСКОГО И СЛУЦКОГО ФИЛАРЕТА,
ПАТРИАРШЕГО ЭКЗАРХА ВСЕЯ БЕЛАРУСИ

*Metropolitan of Minsk and Sluck
Patriarchal Exarch of All Belarus
Filaret*

A handwritten signature in gold ink, starting with a cross symbol and the name 'Filaret' in a stylized cursive script.

АРХИЕПИСКОПА МИТРОПОЛИТА МИНСКО-МОГИЛЕВСКОГО
ТАДЕУША КОНДРУСЕВИЧА

*Archbishop Minsk-Mahilou Metropolitan
Tadeusz Kondrusiewicz*

A handwritten signature in gold ink, reading 'Tadeusz Kondrusiewicz' in a cursive script.



Содержание

ВСТУПЛЕНИЕ
10-11

БРЕСТСКАЯ ОБЛАСТЬ
Берестейщина
14-73

ВИТЕБСКАЯ ОБЛАСТЬ
Витебщина
74-119

ГОМЕЛЬСКАЯ ОБЛАСТЬ
Гомельщина
120-145

ГРОДНЕНСКАЯ ОБЛАСТЬ
Гродненщина
146-221

МИНСКАЯ ОБЛАСТЬ
Минщина
222-277

МОГИЛЕВСКАЯ ОБЛАСТЬ
Могилевщина
278-311

ОБ АВТОРАХ
312-313

О ПРОЕКТЕ
«НАСЛЕДИЕ БЕЛАРУСИ»
314-315

БИБЛИОГРАФИЯ
318

Index

INTRODUCTION
12-13

BREST REGION
Bieraściejščyna
14-73

VICIEBSK REGION
Viciebščyna
74-119

HOMEL REGION
Homelščyna
120-145

HRODNA REGION
Haradzieńščyna
146-221

MINSK REGION
Minščyna
222-277

MAHILOU REGION
Mahilouščyna
278-311

ABOUT THE AUTHORS
312-313

ABOUT THE PROJECT
Heritage of Belarus
316-317

BIBLIOGRAPHY
318

Вступление



страна Беларусь расположена в географическом центре Европы между великими соседями — Россией с востока и Польшей с запада, — на перекрестке древних путей из Византии в Скандинавию, вобрала наилучшие достижения разных культур. Наши предки внесли значительный вклад в мировое наследие.

В VIII–X веках на этнических землях Беларуси свои поселения имели несколько восточнославянских племен. Одни из них, кривичи, примерно в 970–980-х годах создали сильное Полоцкое княжество, а первым его князем был избран Рогволод. В этот период на белорусские земли приходит христианство. В 992 году в древней столице княжества — Полоцке — была основана первая в Беларуси православная епархия.

С X века в Полоцке, Витебске, Лукомле, Заславье, Клецке существовало ювелирное дело, а в XII веке его следы обнаружены практически во всех городах и укрепленных поселениях и оно достигло наибольшего расцвета. Об этом красноречиво свидетельствует памятник ювелирного искусства — Крест Евфросинии Полоцкой, выполненный полоцким мастером Алазарем Ботшей по заказу преподобной в 1161 году.

Мастера древних белорусских городов работали с привозным сырьем: олово, медь, свинец, серебро, золото, драгоценные и полудрагоценные камни доставлялись из Европы и Востока. Им были прекрасно известны технические приемы обработки металлов. Великолепные рельефы по серебру могли сделать чеканщики, литейщики изготавливали сложные изделия, а золотарни в поиске наилучшей игры света оттеняли серебро чернью и позолотой.

В начале XIII века под монголо-татарским игом оказались огромные территории Восточной и Центральной Европы. Белорусские земли никогда не знали азиатского гнета. Местные князья боролись с набегами татар и старались все время контролировать жестокого соседа. На границах государства были возведены мощные оборонительные башни, одна из них — в Каменце — была заложена в 1276 году.

В середине XIII века высокого экономического, политического и культурного развития достигло Новгородское княжество. Местные князья взяли в свои руки дело объединения белорусских земель, среди которых была и древняя Литва. Так появилось новое многонациональное государство — Великое княжество Литовское. Белорусский Новгородок (теперь — Новогрудок) стал ее первой столицей.

Белорусская культура X–XIV веков развивалась, переосмысливая традиции искусства Византии, Западной Европы и Востока. Этот период стал мощным фундаментом для развития следующего этапа в истории искусства Беларуси.

Белорусы одними из первых в Европе, благодаря известному сыну вишней земли Франциску Скорине, в 1517 году получили свою печатную Библию. Наши славные предки, Петр Мстиславец и Иван Федоров, основали типографию в Москве.